



Poder Judiciário
Justiça do Trabalho
Tribunal Regional do Trabalho da 8ª Região

Anexo III

**Avaliação Quantitativa do
Quadro Pessoal de TIC**

PDTIC 2023-2024

Versão 1.0
Janeiro de 2023



**Poder Judiciário
Justiça do Trabalho
Tribunal Regional do Trabalho da 8ª Região**

Histórico de Versões

Data	Versão	Observação
03/2023	v1.0	Versão inicial do documento.

Tabela 1: Histórico de Versões.



Poder Judiciário
Justiça do Trabalho
Tribunal Regional do Trabalho da 8ª Região

1. Novo organograma da SETIN

A partir de 01 de setembro de 2022, por meio da Resolução TRT8 nº 34/2022, foi aprovada a reestruturação organizacional e funcional do Tribunal Regional do Trabalho da 8ª Região. Com essa reestruturação, a Secretaria de Tecnologia da Informação e Comunicação, órgão vinculado diretamente à Secretaria-Geral da Presidência, passou a ter um novo organograma, conforme figura abaixo:

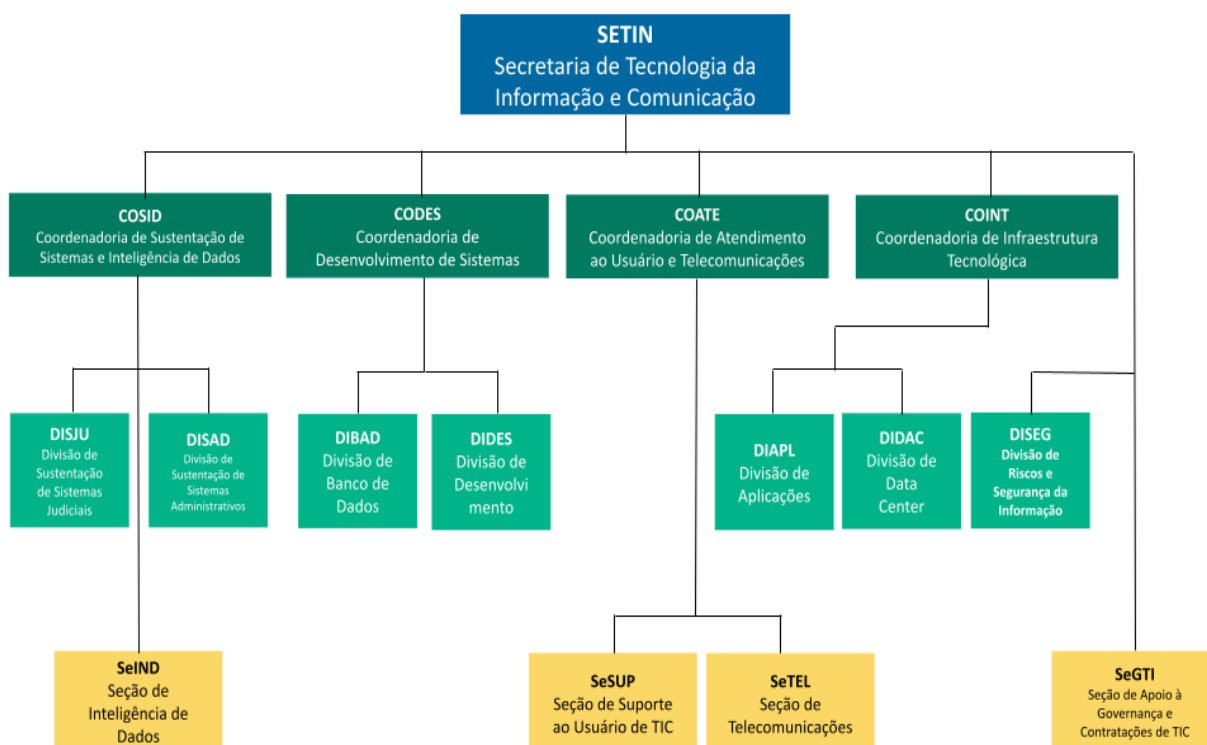


Imagem 1: Organograma - SETIN

Essa nova estrutura trouxe um acréscimo no número de cargos em comissão e funções comissionadas na SETIN, conforme quadro a seguir:

Organograma	CJ03	CJ02	CJ01	FC05	FC04	FC3	Total
Anterior (Até AGO/2022)	1	2	0	4	15	0	22
Novo (A partir de SET/2022)	1	4	7	5	7	16	40



Poder Judiciário
Justiça do Trabalho
Tribunal Regional do Trabalho da 8ª Região

Quadro 1: Cargos em comissão e funções comissionadas - SETIN

Em números absolutos houve um aumento de mais de 80% no número total de cargos em comissão/funções comissionadas no quadro da SETIN.

2. Quadro de Pessoal da SETIN

A força de trabalho da Secretaria de Tecnologia da Informação e Comunicação (SETIN) atualmente é composta de 63 (sessenta e três) servidores, sendo 54 (cinquenta e quatro) analistas da especialidade tecnologia da informação, 03 (três) técnicos da especialidade tecnologia da informação, 04 (quatro) técnicos da especialidade digitação e 02 (dois) técnicos da área administrativa.

No momento da edição deste relatório, existiam 2 (dois) cargos vagos de Técnico Judiciário de TIC - sendo 1(um) da especialidade Tecnologia da Informação e outro da especialidade Digitação, ambos provenientes de aposentadoria e aguardando autorização para provimento. Também havia 01 (um) cargo de Analista Judiciário - Especialidade Tecnologia da Informação vago, em decorrência de aposentadoria.

No âmbito do TRT da 8ª Região, o total de cargos específicos de TIC é de 71 (setenta e um) cargos, sendo 68 (sessenta e oito) providos até a data da edição deste documento. Do quantitativo total de cargos de TIC providos, 08 (oito) servidores encontram-se lotados em unidades distintas da SETIN.

A seguir, apresentaremos a distribuição desses cargos em formato tabular e gráfico de fácil entendimento.



Poder Judiciário
Justiça do Trabalho
Tribunal Regional do Trabalho da 8ª Região

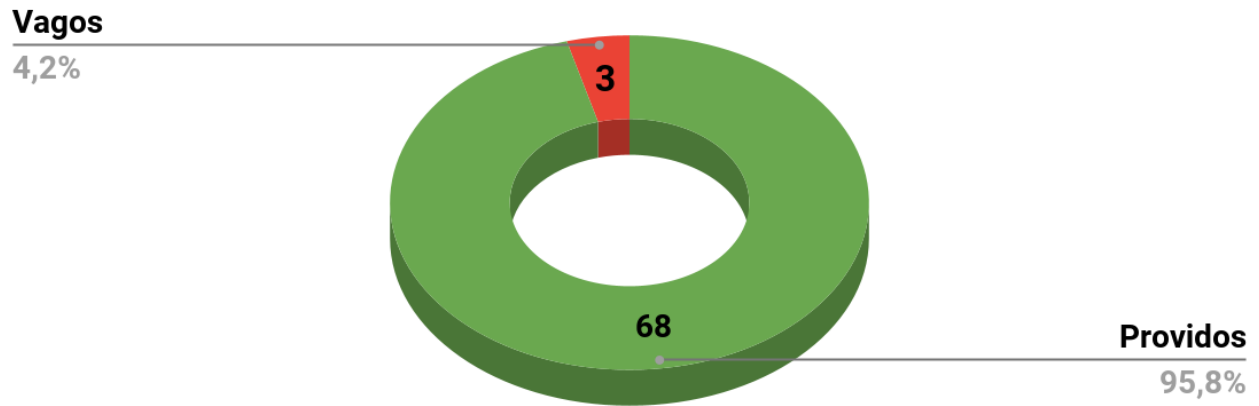


Gráfico 1 - Situação dos cargos de TIC



Poder Judiciário
Justiça do Trabalho
Tribunal Regional do Trabalho da 8ª Região

3. Análise Geral do Quadro de TIC

A tabela abaixo apresenta o detalhamento da situação dos cargos de TIC existentes no quadro permanente do Tribunal.

Análise Geral dos Cargos de TIC por Especialidade			
Total de Cargos de TIC existentes no quadro permanente do Tribunal			71
Distribuição e Situação dos Cargos de TIC	Providos	Vagos	%
Analista Judiciário - Tecnologia da Informação	60	1	85,9%
Técnico Judiciário - Tecnologia da Informação	3	1	5,6%
Técnico Judiciário - Digitação	5	1	8,5%

Quadro 2: Cargos de TIC do TRT8

A tabela abaixo apresenta o detalhamento da distribuição dos servidores ativos nos cargos de TIC existentes no quadro permanente do Tribunal.

Análise dos Cargos de TIC	Quant.
Efetivos da carreira de TIC lotados na SETIN	61
Efetivos de outras carreiras lotados na SETIN	2
Servidores sem vínculo com cargo/função de livre nomeação	0
Efetivos da carreira de TIC removidos para este Tribunal lotados na SETIN	0
Efetivos da carreira de TIC removidos para outro Tribunal	0
Efetivos de outras carreiras de outros órgãos lotados na SETIN	0
Efetivos da carreira de TIC removidos para outros órgãos	0
Efetivos da carreira de TIC lotados em outras unidades do TRT8	8
Quantidade de terceirizados que desempenham exclusivamente de TIC	0

Quadro 3: Distribuição dos cargos de TIC no TRT8.

4. Análise da Alocação de cargos em comissão e de função comissionada dentro do organograma da SETIN

A tabela abaixo apresenta o detalhamento da distribuição das funções de confiança por ocupação do titular da mesma. A SETIN possui 40 (quarenta) cargos de confiança, sendo 12 (doze) CJ, 5 (cinco) FC-5, 07 (sete) FC-4 e 16 (dezesesseis) FC-3.



Poder Judiciário
Justiça do Trabalho
Tribunal Regional do Trabalho da 8ª Região

Análise de Ocupação das Funções Comissionadas		Quant.
Funções de Coordenação (CJ3 e CJ2)		
Servidores do quadro permanente efetivo de TIC - CJ		4
Servidores do quadro permanente efetivo do órgão - CJ		1
Servidores sem vínculo com cargo/função de livre nomeação - CJ		0
Funções de Gerência (CJ1 e FC-5)		
Servidores do quadro permanente efetivo de TIC		12
Servidores do quadro permanente efetivo do órgão		0
Servidores sem vínculo com cargo/função de livre nomeação		0
Funções de Apoio (FC-4 e FC-3)		
Servidores do quadro permanente efetivo de TIC		23
Servidores do quadro permanente efetivo do órgão		0
Servidores sem vínculo com cargo/função de livre nomeação		0
Resumo		
Total de Funções de Coordenação	5	13%
Total de Funções de Gerência	12	30%
Total de Funções de Apoio	23	58%
Total de Funções	40	

Quadro 4: Alocação das funções comissionadas - SETIN

3.1. Quadro analítico da distribuição das Funções de Confiança

A tabela abaixo apresenta dados analíticos da distribuição dos cargos em comissão e função comissionada entre as unidades da SETIN.

Áreas da SETIN	CJ03	CJ02	CJ01	FC05	FC04	FC3	Total	%
SETIN	1			1		1	3	7,5%
COSID		1	2	1	2	1	7	17,5%
CODES		1	2		2	5	10	25,0%
COATE		1		2	1	4	8	20,0%



Poder Judiciário
Justiça do Trabalho
Tribunal Regional do Trabalho da 8ª Região

COINT		1	2		2	3	8	20,0%
DISEG			1			1	2	5,0%
SEGTI				1		1	2	5,0%
Total	1	4	7	5	7	16	40	100%

Quadro 5: Distribuição dos cargos em comissão e função comissionada - SETIN

5. Análise da Distribuição dos Servidores Internamente

A tabela abaixo apresenta o detalhamento da lotação dos servidores nas diversas áreas da SETIN.

Áreas da SETIN	Analista Judiciário		Técnico Judiciário		Extra Quadro	Resumo			
	TI ¹	Outras ²	TI ¹	Outras ²		TI ¹	Outras ²	Total	%
SETIN	2		1			4	0	4	6,67%
COSID	13		1			14	0	14	23,33%
CODES	14		1			15	0	15	25,00%
COATE	9		3	1		12	1	13	21,67%
COINT	9		1	1		8	1	9	15,00%
DISEG	4					3	0	3	5,00%
SEGTI	3					2	0	2	3,33%
Total	54		7	2		58	2	60	100,00%

Observações
1. refere-se à servidores com cargos da Área Especializada em TIC
2. refere-se à servidores com cargos de Área não especializada em TIC

Quadro 6 - Distribuição dos Servidores por Área/Unidade

6. Distribuição do Servidores da SETIN por Sexo

A gráfico abaixo detalha a distribuição dos servidores na SETIN por sexo. Como pode-se perceber as mulheres representam um percentual de menos que um décimo da força de trabalho.



Poder Judiciário
Justiça do Trabalho
Tribunal Regional do Trabalho da 8ª Região

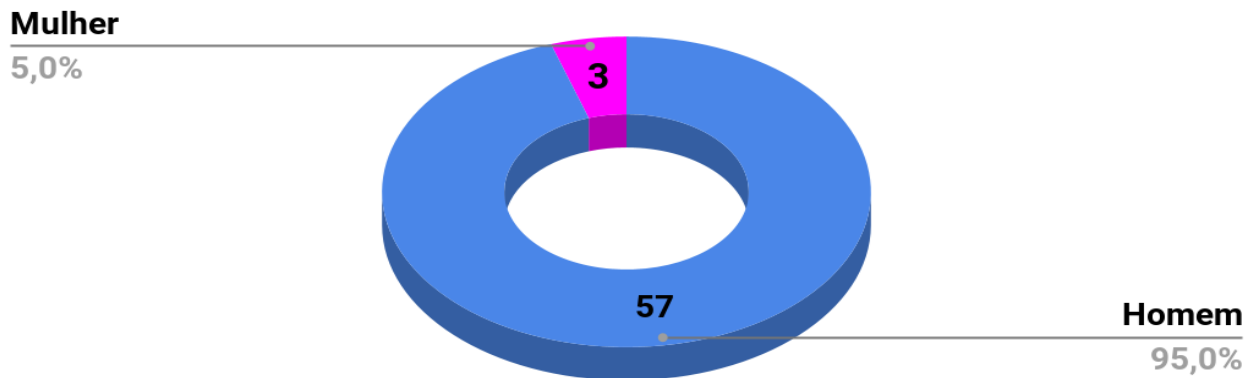


Gráfico 2 - Distribuição dos Servidores por Sexo

7. Pessoas com deficiência

O gráfico abaixo detalha a distribuição das Pessoas com Deficiência lotados na SETIN:

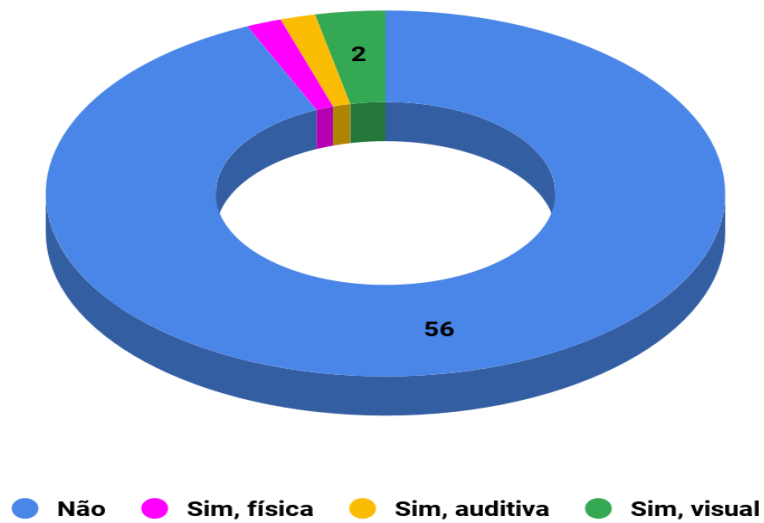


Gráfico 3 - Distribuição dos Servidores por Necessidades Especiais



**Poder Judiciário
Justiça do Trabalho
Tribunal Regional do Trabalho da 8ª Região**

8. Tempo de serviço dos servidores da SETIN no Tribunal

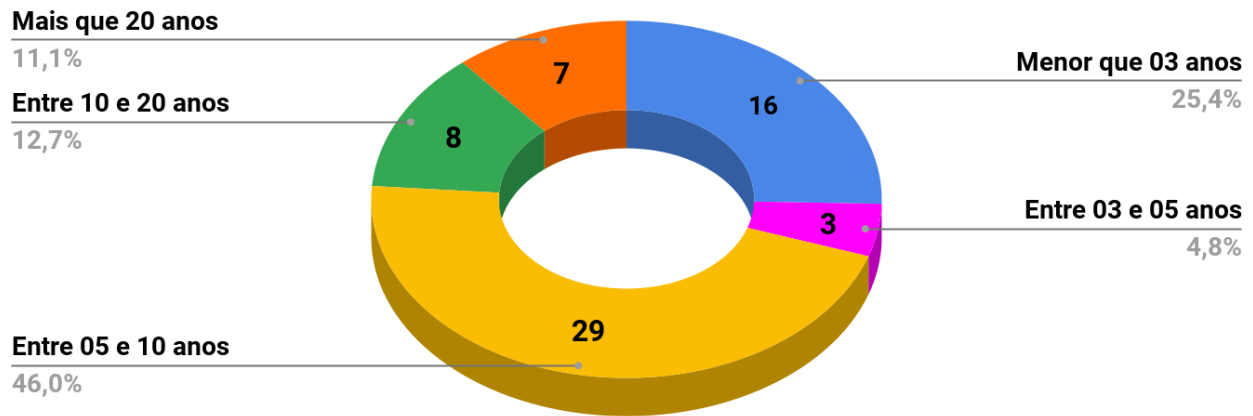


Gráfico 4 - Distribuição dos Servidores por Tempo no Tribunal

O gráfico acima detalha a distribuição dos servidores na SETIN por tempo de serviço no Tribunal. Percebe-se que a SETIN tem, em sua maioria, um corpo técnico entre 05 e 10 anos de exercício no Tribunal. Vale ressaltar também o aumento de servidores com menos de 03 anos de exercício. Isso se deve ao grande número de servidores que foram redistribuídos nos últimos dois anos, sendo esses cargos preenchidos por concursos em aberto.

9. Servidores em Teletrabalho

Em 2020 a SETIN implantou o regime de teletrabalho para servidores interessados e que possuíam os critérios para exercerem suas atividades laborais nesta modalidade. O gráfico abaixo detalha a quantidade de servidores em teletrabalho em comparação a força de trabalho atual.



Poder Judiciário
Justiça do Trabalho
Tribunal Regional do Trabalho da 8ª Região

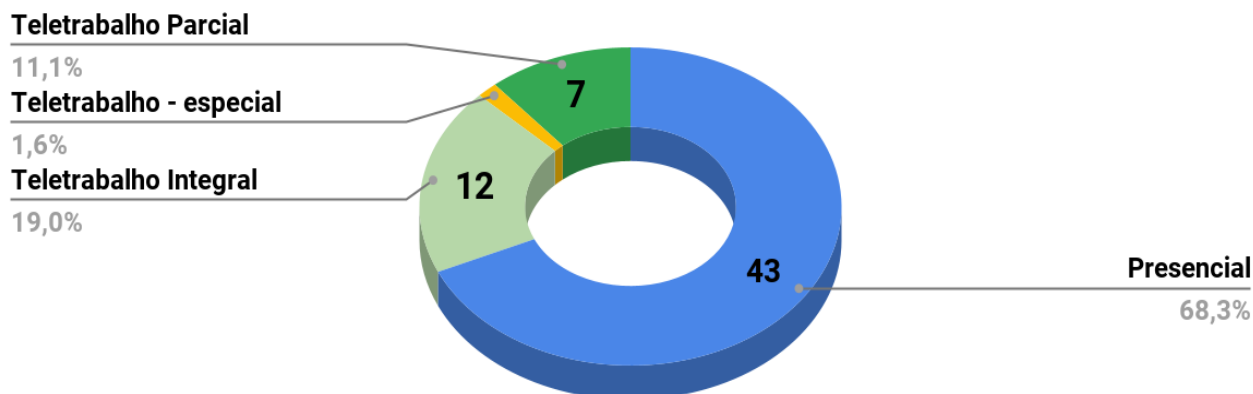


Gráfico 5 - Servidores em Teletrabalho

10. Servidores lotados em outros órgãos ou unidades do TRT8

A finalidade do quadro abaixo é mostrar a distribuição dos servidores ativos do quadro de TIC que não estão lotados na SETIN, exercendo atividades em outras unidades do Tribunal ou outros órgãos.

SERVIDORES LOTADOS EM OUTROS ÓRGÃOS OU UNIDADES DO TRIBUNAL		
CARGO	QUANT.	UNIDADE DE LOTAÇÃO
ANALISTA JUDICIÁRIO - ESPECIALIDADE TIC	3	COORDENADORIA DO ESCRITÓRIO DE PROJETOS DA PRESIDÊNCIA
	1	DIVISÃO DE APOIO À GOVERNANÇA
	1	SEÇÃO DE GESTÃO DE RISCOS
	1	DIVISÃO DE APOIO ÀS VARAS DO TRABALHO DE MACAPÁ
	1	SEÇÃO DE AUDITORIA DE TECNOLOGIA DA INFORMAÇÃO E COMUNICAÇÃO
TÉCNICO JUDICIÁRIO - ESPECIALIDADE DIGITAÇÃO	1	COORDENADORIA DE GESTÃO ESTRATÉGICA (COGES)

Quadro 7 - Servidores de TIC lotados fora da SETIN

11. Análise da Rotatividade do Quadro de TIC

A finalidade do quadro abaixo é mostrar a quantidade de cada tipo de vacância de servidores do quadro de TIC do TRT da 8ª



Poder Judiciário
Justiça do Trabalho
Tribunal Regional do Trabalho da 8ª Região

Região, levando em consideração os biênios 2019/2020 e 2021/2022.

Tipo de Evasão	2017-2018	2019/2020	2021/2022
Vacâncias por pedido de exoneração	2	0	2
Vacâncias por pedido de recondução	0	0	0
Vacância por posse em outro cargo inacumulável	1	1	0
Aposentadorias	1	1	1
Removido para outros órgãos	0	0	0
Permuta	0	0	0
Redistribuição	1	5	9
Totalização	5	7	12

Quadro 8 - Evasão de servidores de TIC

O gráfico abaixo mostra a quantidade anual de vacâncias de servidores de TIC.

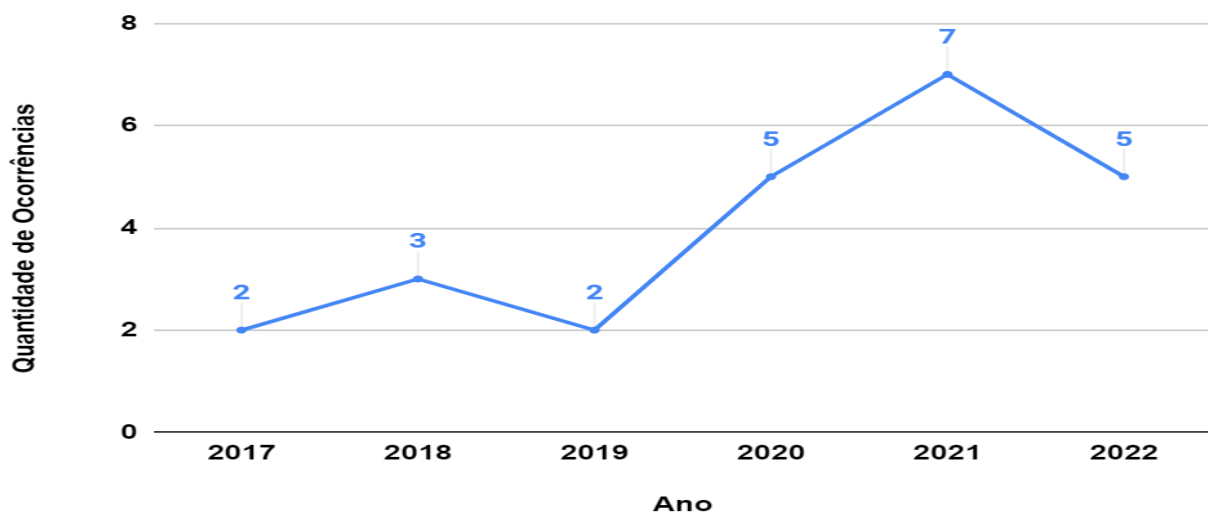


Gráfico 6 - Quantidade de vacâncias por ano

12. Quadro Permanente de Servidores de TIC - ENTIC/JUD

A Resolução CNJ nº 370/2021 estabelece um referencial



Poder Judiciário
Justiça do Trabalho
Tribunal Regional do Trabalho da 8ª Região

mínimo de quadro permanente de servidores que exercem atividades voltadas exclusivamente para a área de Tecnologia da Informação.

Segundo esta resolução, o dimensionamento do quadro de servidores de TIC deve ser realizado em função da demanda e do porte do Tribunal.

Quantitativo mínimo da força de trabalho de TIC (Efetivos, Comissionados e Terceirizados)		Quantitativo mínimo de servidores do quadro permanente	
Atual	Mínimo	Atual	Mínimo
60	120	71	78

A tabela acima mostra uma comparação entre a situação atual do quadro de servidores de TI e o referencial mínimo normatizado pelo CNJ através da Resolução nº 370/2021.

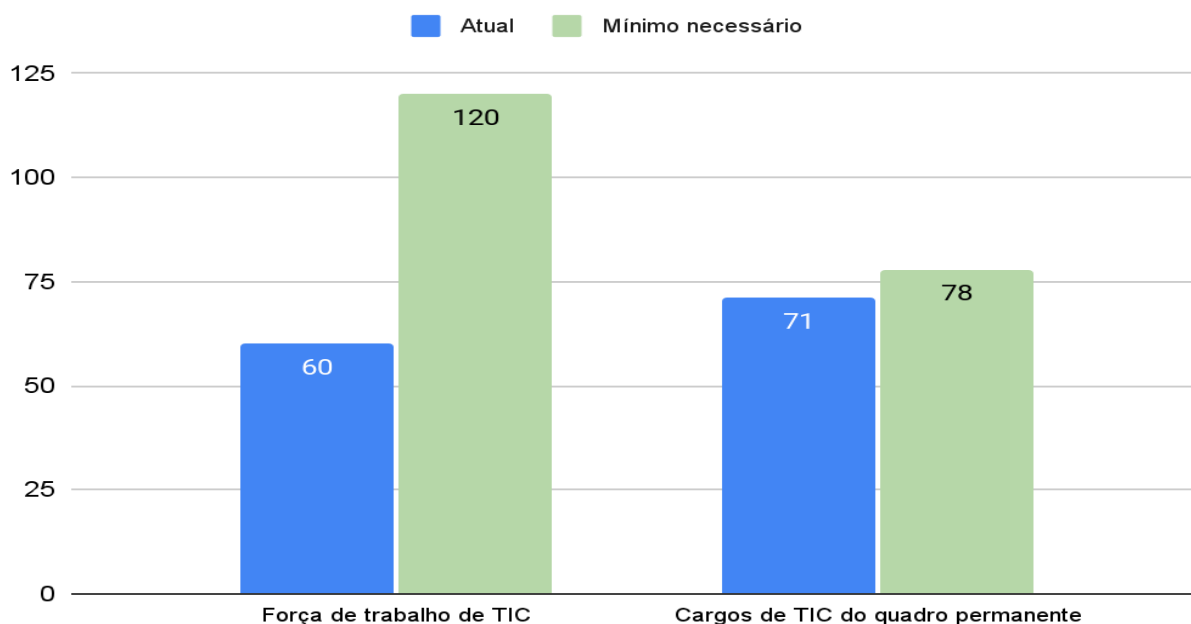


Gráfico 7 - Comparativo entre Cargos versus Força de Trabalho de acordo com a Entic-JUD (Resolução CNJ 370/2021).

Os referenciais mínimos apresentados acima foram calculados com base nos parâmetros **TURtic**, com valor de 3029. **TUExt** com valor de 16.758 e **TUInt** com valor de 1354 usuários do quadro do



Poder Judiciário
Justiça do Trabalho
Tribunal Regional do Trabalho da 8ª Região

Tribunal, incluindo magistrados, servidores e estagiários, obtidos em fevereiro de 2023.

Os valores acima significam, respectivamente, TURTic - Total de Usuários de Recursos de TIC, TUInt - Total de usuários internos que fazem uso dos recursos de TIC e TUExt - Total de advogados, defensores ou procuradores registrados.

Ao analisar o quadro comparativo, pode-se concluir que a força de trabalho de cargos específicos de TIC ainda exige reforço, visto que existe um *déficit* de aproximadamente 10% em relação ao referencial mínimo normatizado pelo CNJ através da Resolução nº 370/2021 para cargos permanentes de TIC, necessitando de criação de mais 07 (sete) cargos específicos em TIC.

Sobre a força de trabalho, a Resolução CNJ nº 370/2021 determina que sejam considerados apenas os colaboradores efetivos, terceirizados e comissionados. Foram considerados apenas a força de trabalho da SETIN, pois é a área do Tribunal dedicada exclusivamente para atividades de TIC. Pode-se observar no gráfico 9 que a SETIN está trabalhando com apenas 50% do valor recomendado na Resolução. Entretanto também vale salientar que atualmente há a colaboração de 19 estagiários da área de TIC que não foram contabilizados, mas que desempenham um papel importante nas atividades cotidianas da Secretaria de Tecnologia da Informação e Comunicação do TRT da 8ª Região.

13. Evolução numérica do Quadro Permanente de TIC

No quadro abaixo está ilustrada a evolução numérica da quantidade de servidores do quadro de TIC desde o ano de 2015 até o mês de dezembro de 2019. O gráfico abaixo mostra a evolução do quadro de TIC, ilustrando os cargos permanentes de TIC e a força de trabalho, desde 2015.



Poder Judiciário
Justiça do Trabalho
Tribunal Regional do Trabalho da 8ª Região

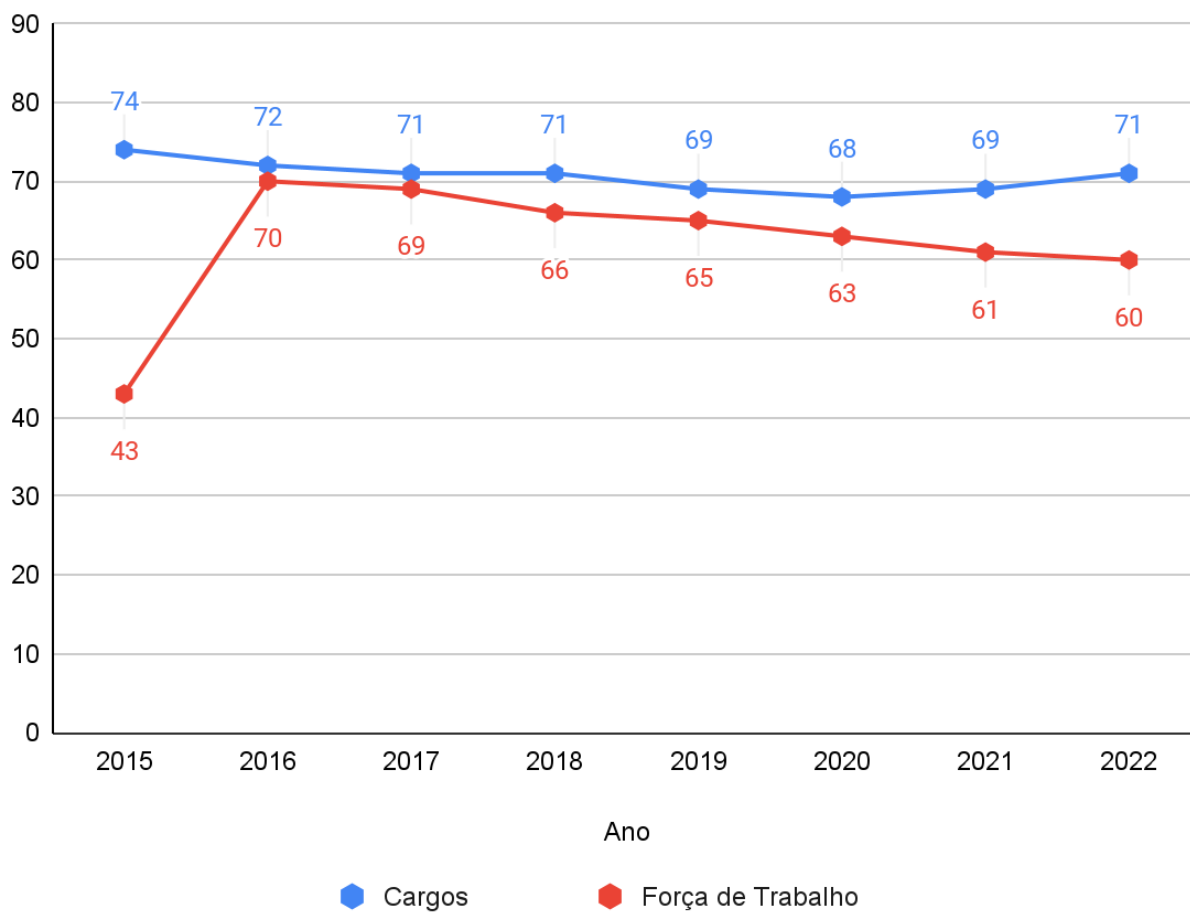


Gráfico 8 - Evolução numérica do Quadro Permanente de TIC